

## Miejsce 11:

Warszawa, zachodnia strona ul. Towarowej, okolice skrzyżowania z ul. Kolejową – kilkudziesięciometrowa luka w nowopowstałej infrastrukturze rowerowej.

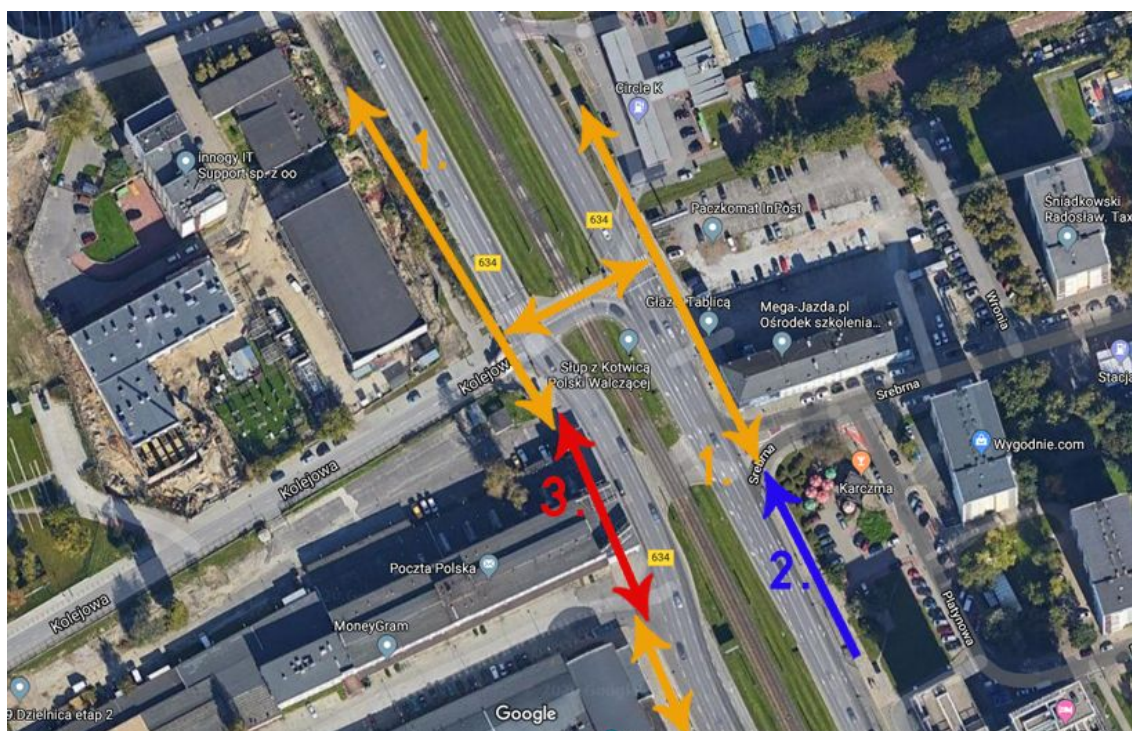
## Cel badania:

Weryfikacja zachowań rowerzystów podczas jazdy nową, substandardową infrastrukturą na ul. Towarowej, gdzie brak pasa drogowego i przewężenie (podcień) przy budynku poczty stanowią „dziurę” w drodze dla rowerów. Sprawdzamy czy rowerzyści jadą (a właściwie idą) zgodnie z prośbą umieszczoną na kuriozalnym znaku.

## Termin badania i warunki pogodowe:

20 listopada godz. 16:30 – 17:30, temperatura 10 stopni, sucho, pochmurnie i 2 grudnia godz. 7:50 – 8:50 temperatura 0 stopni, sucho, pochmurnie.

## Schemat miejsca – istniejąca infrastruktura rowerowa:



Rys. 1. Infrastruktura rowerowa na ul. Towarowej w okolicy skrzyżowania z ul. Kolejową i Srebrną.

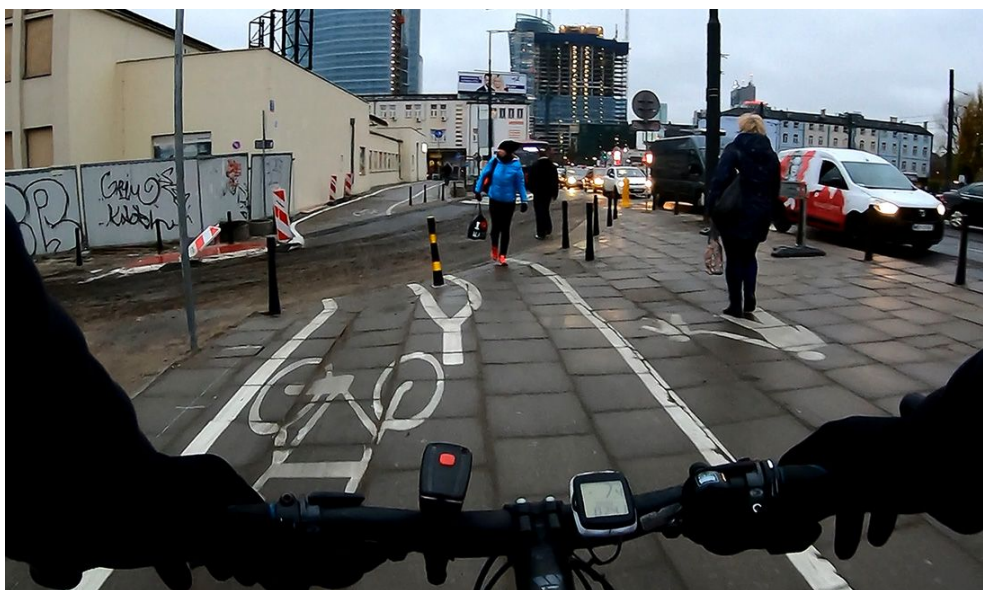
1. Kolor pomarańczowy = drogi dla rowerów i przejazdu rowerowe
2. Kolor niebieski = jednokierunkowa droga dla rowerów prowadząca na północ, która za skrzyżowaniem z ul. Srebrną staje się dwukierunkowa.
3. Kolor czerwony: nieprzejezdny odcinek trasy – chodnik, na którego krańcach umieszczono znaki C-13a oraz tablicę o treści „Przeprowadź rower. Dalszy ciąg trasy za 50 metrów. Przepraszamy za utrudnienia”.

## Opis miejsca:

Infrastruktura rowerowa biegnąca wschodnią stroną ul. Towarowej w kierunku ul. Okopowej i Okopową do ronda Zgrupowania AK „Radosław” została oddana do użytku w listopadzie 2018 r. Od początku nie miała połączenia z pl. Zawiszy – w kierunku

południowym urywała się na skrzyżowaniu z ul. Srebrną. Przypadek ten był opisywany w badaniu nr 2. Jesienią 2019 r. wykonano przejazdy przez część pl. Zawiszy oraz wytyczono na dotychczasowym chodniku drogę dla rowerów po zachodniej stronie ul. Towarowej, urywającą się przy budynku Poczty Polskiej. Z informacji podawanych przez Zarząd Dróg Miejskich w Warszawie wynika m.in., że budynek poczty umiejscowiony jest na terenie nieleżącym w pasie drogowym, a więc poza jurysdykcją ZDM-u. W związku nie ma możliwości dokonania zmiany organizacji ruchu w tym miejscu, stąd też przerwa w ciągłości trasy. Aktywiści Zielonego Mazowsza dość szybko wyliczyli, iż wystarczyłoby nieco zwęzić 3 pasy ruchu dla pojazdów silnikowych na jezdni i przesunąć ją nieco bliżej torowiska, aby wygospodarować na jezdni kilkadziesiąt metrów na tymczasową drogę dla rowerów, pomysł ten nie znalazł jednak uznania w ZDM-ie. Niniejsze badanie potwierdza wcześniejsze prognozy kompletnej nieskuteczności tego rozwiązania, które prezentowała większość warszawskich aktywistów rowerowych.

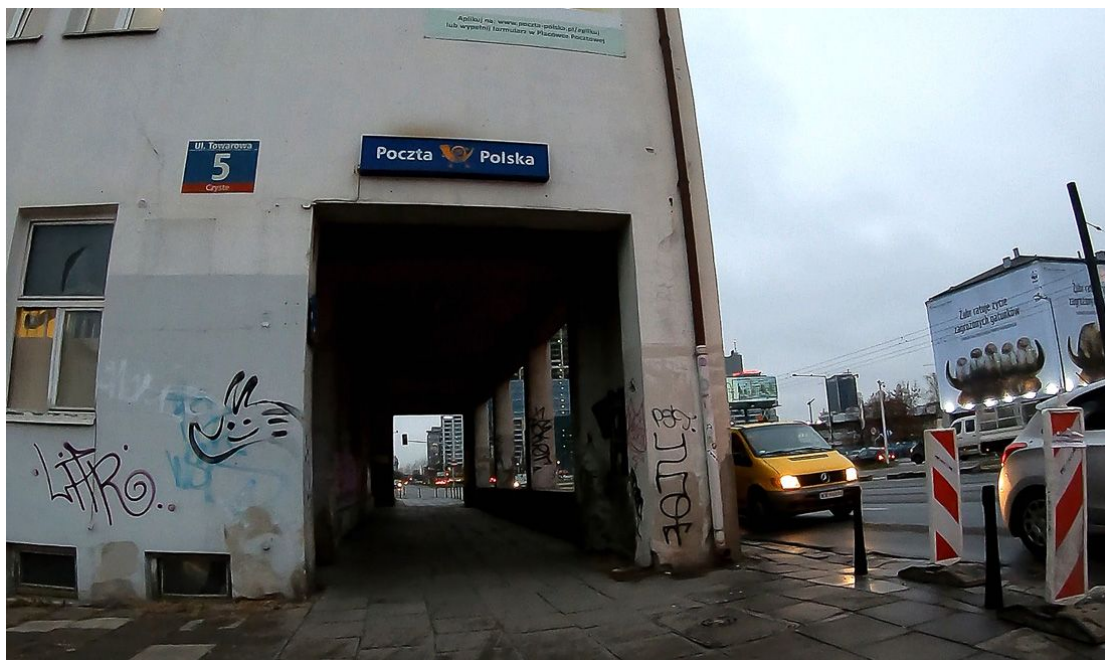
### Zdjęcia badanego miejsca:



Rys. 2 i 3. Początek i koniec fragmentu substandardowej drogi dla rowerów biegnącej w kierunku północnym po zachodniej stronie ul. Towarowej z budynkiem poczty w tle. Kolorem czerwonym zaznaczono znak C-13a oraz tablicę informacyjną.



Rys. 4. Tablica informacyjna z bliska.



Rys. 5. Chodnik biegnący w podcieniu budynku poczty.



Rys. 6. Dalsza część chodnika, w tle widać jego koniec i początek infrastruktury rowerowej.



Rys. 7. Początek infrastruktury rowerowej. Kolorem niebieskim zaznaczono znak C-13/C-16, a czerwonym – taką samą tablicę informacyjną jak na rys. 3.

**Schemat miejsca - badane relacje:**



Rys. 8. Badane relacje – kierunek północ <-> południe, różne zachowania.

**Wyniki badania (liczby bezwzględne oraz wybrane statystyki w %):**

Nr relacji na mapce	Cel, relacja	02 grudnia, 07:50 - 08:50, 0 st. C			20 listopada, 16:30 - 17:30, 10 st. C			Ogółem
		K	M	Razem	K	M	Razem	
1	S->N, bez schodzenia z roweru	19	25	44	9	43	52	96
1'	S->N, z zejściem z roweru	0	1	1	0	2	2	3
2	N->S, bez schodzenia z roweru	16	23	39	12	35	47	86
2'	N->S, z zejściem z roweru	0	0	0	0	1	1	1
3	N->S po jezdni	0	17	17	2	9	11	28
<b>Suma:</b>		<b>35</b>	<b>66</b>	<b>101</b>	<b>23</b>	<b>90</b>	<b>113</b>	<b>214</b>

Statystyka	
Kobiety:	27,10%
Mężczyźni:	72,90%
Kobiety jazda przepisowa	3,45%
Kobiety jazda nieprzepisowa	96,55%
Mężczyźni jazda przepisowa	19,23%
Mężczyźni jazda nieprzepisowa	80,77%
Kobiety jazda po jezdni w kierunku S (w stos. do podążających w kierunku S)	6,67%
Mężczyźni jazda po jezdni w kierunku S (w stos. do podążających w kierunku S)	30,59%
Wszyscy jazda po jezdni w kierunku S (w stos. do podążających w kierunku S)	14,78%
Kobiety z zejściem z roweru (oba kierunki, N i S)	0,00%
Mężczyźni z zejściem z roweru (oba kierunki, N i S)	2,56%
Wszyscy z zejściem z roweru (oba kierunki, N i S)	1,87%
Wszyscy jazda przepisowa	14,95%
Wszyscy jazda nieprzepisowa	85,05%

**Obserwacje i wnioski z badania:**

Badania zachowań rowerzystów jadących drogą dla rowerów po zachodniej stronie ul. Towarowej między pl. Zawiszy a skrzyżowaniem z ul. Kolejową pozwalają na wyciągnięcie wniosku potwierdzającego tezę, że z założenia nieskuteczne i nigdzie powszechnie niestosowane rozwiązania zastosowane w infrastrukturze rowerowej nie spełniają oczekiwań ani ich twórców, ani użytkowników – tylko 4 osoby na 214 odnotowanych pokonało badany odcinek prowadząc rower. Organizacja ruchu w tym miejscu również potwierdza zasadę, według której infrastruktura rowerowa niskiej jakości powoduje naruszanie przepisów.



Sfinansowano przez Narodowy Instytut Wolności – Centrum Rozwoju Społeczeństwa Obywatelskiego ze środków Programu Fundusz Inicjatyw Obywatelskich na lata 2014-2020



### Podsumowanie wyników statystycznych:

Udział kobiet w ogólnej liczbie policzonych rowerzystów w tym badaniu wyniósł ponad 27%. Jest to wartość niższa niż udział obserwowany w maju 2018, 19 (badania Stowarzyszenia KMR oraz Miasta): ok. 45%.

Warto podkreślić fakt, że w relacji północ-południe, w której istnieje możliwość pokonania feralnego odcinka trasy jezdnią w ruchu ogólnym, ponad 30% mężczyzn podjęło taką decyzję. Jedynie 1 na 15 kobiet (6,67%) zdecydowało się na jazdę jezdnią.

Podczas badania żadna z kobiet nie zastosowała się do prośby umieszczonej przez organizatora ruchu na tablicy informacyjnej. Z roweru zsiadło i pokonało ten odcinek na piechotę za to 4 mężczyzn (2,56% odnotowanych mężczyzn).

Ogółem, bez podziału na płeć, poważnie prośbę o zejście z roweru potraktowało 1,87% odnotowanych osób (4 na 214).