

Miejsce 7:

Warszawa, kładka Łazienkowska – podwieszana pod most Łazienkowski kładka dla rowerów.

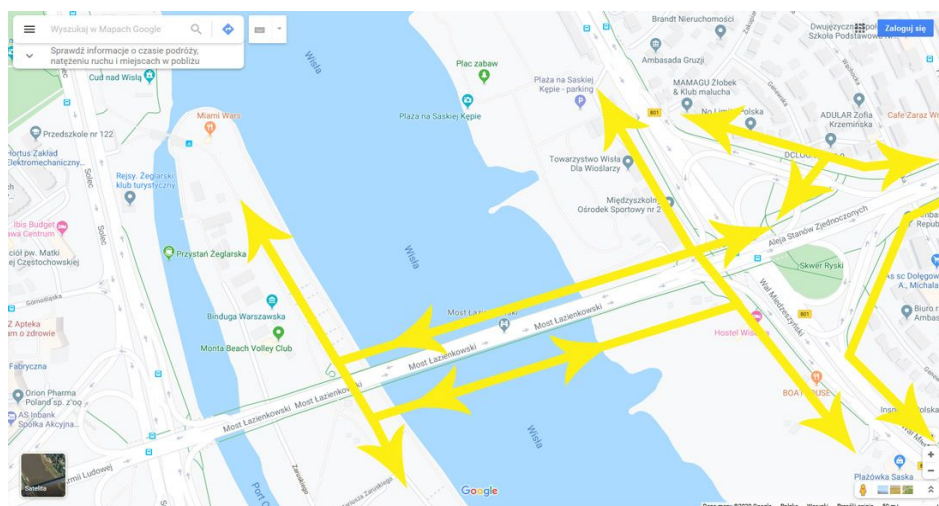
Cel badania:

Weryfikacja popularności stosunkowo nowej inwestycji na mapie Warszawy, pozwalającej pokonać Wisłę w miejscu dotychczas niedostępnym dla rowerzystów jakim jest Trasa Łazienkowska.

Termin badania i warunki pogodowe:

18 grudnia godz. 16:45 – 17:45, temperatura 10 stopni, sucho, lekkie zachmurzenie i 20 grudnia godz. 8:00 – 9:00 temperatura 5 stopni, sucho, bezchmurnie.

Schemat miejsca – istniejąca infrastruktura rowerowa:



Rys. 1. Infrastruktura rowerowa na moście Łazienkowskim (podwieszona do mostu kładka) i w jego okolicach (mapa).



Rys. 2. Infrastruktura rowerowa na moście Łazienkowskim (podwieszona do mostu kładka) i w jego okolicach (zdjęcie satelitarne):

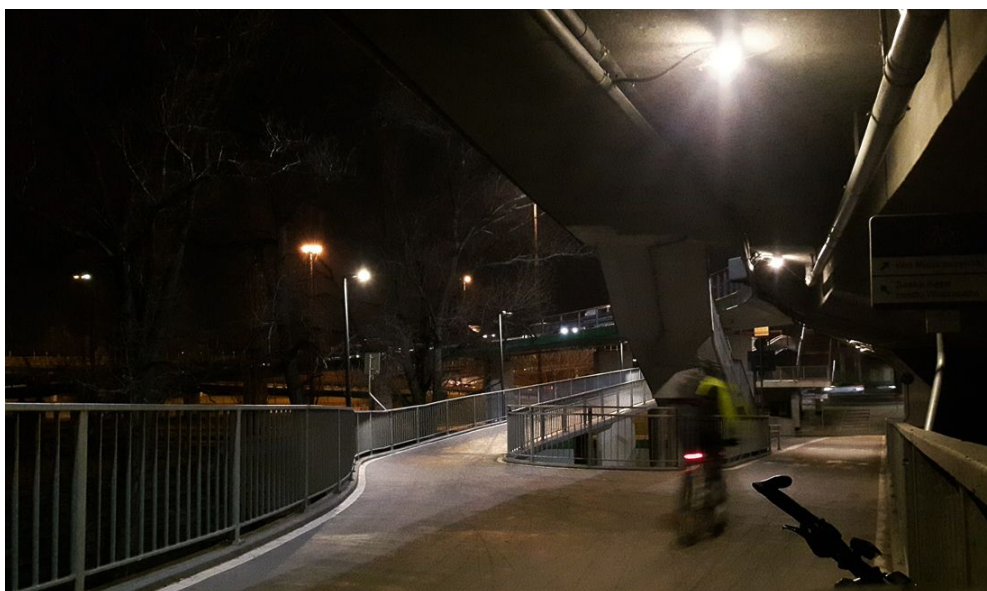
Opis miejsca:

Podwieszona do mostu Łazienkowskiego kładka pieszo-rowerowa to stosunkowo nowa inwestycja. Powstała w 2017 roku (po remoncie spalonego w wyniku nieszczęśliwego zdarzenia mostu Łazienkowskiego), jako efekt oddolnej inicjatywy aktywistów zjednoczonych pod szyldem stowarzyszenia Rowerowy Łazienkowski. Łączy położony na lewym brzegu Wisły szlak Nadwiślański Szlak Rowerowy z infrastrukturą rowerową po stronie Pragi, prowadzącą na Pragę Północ, Grochów i Goław. Kładka Łazienkowska wraz ze stosunkowo nową (maj 2016 r.) drogą dla rowerów prowadzącą wzdłuż Alei Stanów Zjednoczonych do ul. Ostrobramskiej i granic miasta stanowi istotną i często uczęszczaną część warszawskiej infrastruktury rowerowej.

Zdjęcia badanego miejsca:

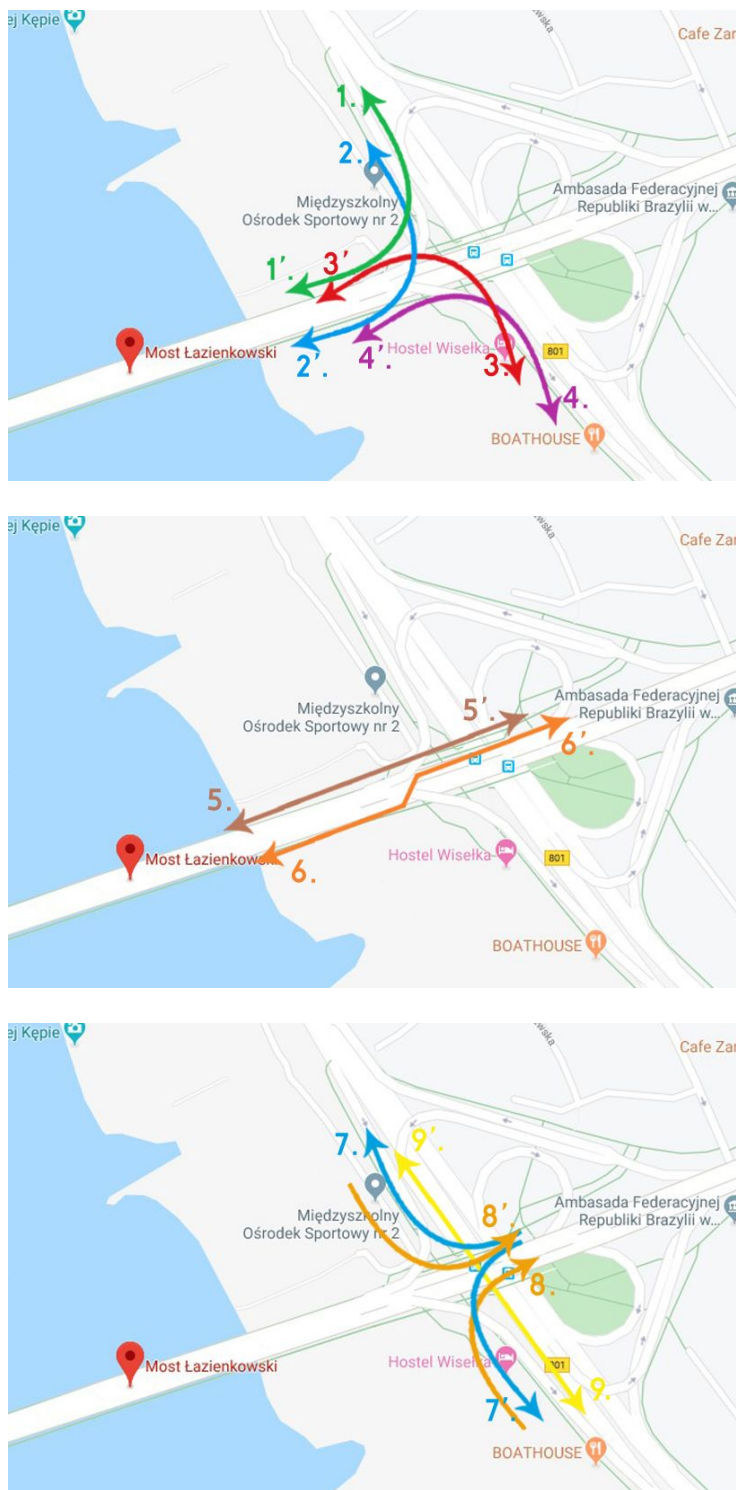


Rys. 3. Kładka Łazienkowska – widok na zachód na prawym brzegu Wisły.



Rys. 4. Kładka Łazienkowska – widok na wschód, w kierunku Alei Stanów Zjednoczonych, na prawym brzegu Wisły.

Schemat miejsca - badane relacje:



Rys. 5 - 7. Badane relacje.

Wyniki badania (liczby bezwzględne oraz wybrane statystyki w %):

Nr relacji na mapce	Źródło i kierunek podróży oraz cel, relacja	18 grudnia, 16:45 - 17:45, 10 st. C			20 grudnia, 08:00 - 09:00, 5 st. C			Ogółem
		K	M	Razem	K	M	Razem	
1	W -> N, kładka Łazienkowska N -> Saska Kępa	0	3	3	0	2	2	5
1'	N -> W, Saska Kępa -> kładka Łazienkowska N	1	1	2	0	2	2	4
2	W -> N, kładka Łazienkowska S -> Saska Kępa	0	2	2	0	1	1	3
2'	N -> W, Saska Kępa -> kładka Łazienkowska S	0	2	2	0	0	0	2
3	W -> S, kładka Łazienkowska N -> Gocław	2	12	14	0	2	2	16
3'	S -> W, Gocław -> kładka Łazienkowska N	0	2	2	2	9	11	13
4	W -> S, kładka Łazienkowska S -> Gocław	0	3	3	1	0	1	4
4'	S -> W, Gocław -> kładka Łazienkowska S	0	2	2	0	0	0	2
5	E -> W, kładka N	2	19	21	5	68	73	94
5'	W -> E, kładka N	5	73	78	1	7	8	86
6	E -> W, kładka S	0	0	0	0	0	0	0
6'	W -> E, kładka S	0	1	1	0	0	0	1
7	E -> N, aleja USA -> Saska Kępa	0	1	1	0	0	0	1
7'	E -> S, aleja USA -> Gocław	0	1	1	0	0	0	1
8	S -> E, Gocław -> aleja USA	0	3	3	0	2	2	5
8'	N -> E, Saska Kępa -> aleja USA	1	5	6	0	0	0	6
9	N -> S, Saska Kępa -> Gocław	1	6	7	1	2	3	10
9'	S -> N, Gocław -> Saska Kępa	1	2	3	1	5	6	9
	Suma:	13	138	151	11	100	111	262

Statystyka	
Kobiety:	9,16%
Mężczyźni:	90,84%
W -> N, kładka Łazienkowska N -> Saska Kępa	1,91%
N -> W, Saska Kępa -> kładka Łazienkowska N	1,53%
W -> N, kładka Łazienkowska S -> Saska Kępa	1,15%
N -> W, Saska Kępa -> kładka Łazienkowska S	0,76%
W -> S, kładka Łazienkowska N -> Gocław	6,11%
S -> W, Gocław -> kładka Łazienkowska N	4,96%
W -> S, kładka Łazienkowska S -> Gocław	1,53%
S -> W, Gocław -> kładka Łazienkowska S	0,76%
E -> W, kładka N	35,88%
W -> E, kładka N	32,82%
E -> W, kładka S	0,00%
W -> E, kładka S	0,38%
E -> N, aleja USA -> Saska Kępa	0,38%
E -> S, aleja USA -> Gocław	0,38%
S -> E, Gocław -> aleja USA	1,91%
N -> E, Saska Kępa -> aleja USA	2,29%
N -> S, Saska Kępa -> Gocław	3,82%
S -> N, Gocław -> Saska Kępa	3,44%
Kładka N (liczby bezwzględne)	218
Kładka S (liczby bezwzględne)	12
Kładka N (%)	94,78%
Kładka S (%)	5,22%

Obserwacje i wnioski z badania:

Obserwacje zachowań rowerzystów korzystających z kładki Łazienkowskiej i przylegającej do niej infrastruktury rowerowej na prawym brzegu Wisły wykazały, iż ta nowa przeprawa cieszy się dużym powodzeniem co dowodzi o jej dużej przydatności. W obserwowanym miejscu prawie 70% podróży rowerowych odbywało się w kierunku wschód-zachód. Drugą najczęściej wybieraną relacją podczas badania był kierunek południowo-zachodni, prowadzący w kierunku osiedla Goław. Wybrało ją ponad 11% policzonych osób.

Z niniejszego badania jasno wynika, że budowanie spójnej i łączącej ze sobą całe dzielnice infrastruktury rowerowej skutkuje wzrostem ruchu rowerowego i utrzymaniem go na względnie wysokim poziomie również w okresie jesienno-zimowym.

Podsumowanie wyników statystycznych:

Udział kobiet w ogólnej liczbie policzonych rowerzystów w tym badaniu jest wyjątkowo niewielki – najniższy ze wszystkich przeprowadzonych badań i wynosi on 9,16%. Jest to wartość nieporównywalnie mniejsza niż udział obserwowany w maju 2018, 19 (badania Stowarzyszenia KMR oraz Miasta): ok. 45%.

Ruch poranny odnotowany w badaniu był o prawie 50% mniejszy od popołudniowego – może to wynikać z faktu, iż badanie popołudniowe zrealizowano w 3. tygodniu grudnia. Stosunek ruchu porannego do popołudniowego wyniósł w tym badaniu 111 do 151 osób. Z badania wynika też jasno, że zdecydowana większość podróży (prawie 70%) w tym miejscu odbywała się w relacji wschód-zachód. Na drugim miejscu jeśli chodzi o popularność plasuje się relacja zachód-południe – są to najprawdopodobniej dojazdy z okolic osiedla Goław do śródmieścia, w badaniu ten kierunek wybrało ponad 11% policzonych osób.